

# DIE SCHATKAMIER

Regionaal Historisch Tijdschrift

Midden-Holland



**Jaargang 24 (2010), aflevering 3 (december 2010)**



# DIE SCHATKAMIER

ISSN 0920-9530

**Regionaal-historisch tijdschrift voor het werkgebied van het Streekarchief Midden-Holland: Bergambacht, Gouda, Krimpen aan den IJssel, Nederlek, Ouderkerk, Schoonhoven, Vlist, Waddinxveen en Zuidplas**

"De Schatkamer" is een uitgave van de Stichting "Vrienden van Archief en Librije", gevestigd te Gouda.

Een jaargang loopt van 1 januari tot en met 31 december en verschijnt in tenminste drie afleveringen.

Vormgeving: Mieke den Boer-Snoei

- *Stichtingsbestuur: A.M. den Boer (vz), mw D. van Wordragen (secr., e-mail: [thea.vanwordragen@creativum.nl](mailto:thea.vanwordragen@creativum.nl)), mw H.A. van Dolder-de Wit, mw J. Hoogendoorn en mw M. Visser*
- *Redactie "De Schatkamer": drs J.W.E. Klein (vz), A.M. den Boer, mw H.A. van Dolder-de Wit en mw drs B. de Wit*

Redactie-adres: De Schatkamer, Stichting "Vrienden van Archief en Librije", p/a Groeneweg 30, 2801 ZC Gouda. Bijdragen, correspondentie en boeken ter bespreking te richten aan bovenstaand adres. Kopij bij voorkeur digitaal aanleveren, in platte tekst.

E-mailadres Streekarchief: [middenholland@groenehartarchieven.nl](mailto:middenholland@groenehartarchieven.nl)

Internet: [www.groenehartarchieven.nl](http://www.groenehartarchieven.nl)

Abonnementsprijzen: donateurs van de Stichting "Vrienden van Archief en Librije" ontvangen "De Schatkamer" vanwege hun donateurschap. De abonnementsprijs voor niet-donateurs bedraagt €11,50 **inclusief** portokosten per jaargang. Giro-nummer Stichting: 3516300.

Losse nummers €3,- exclusief portokosten, met uitzondering van bijzondere afleveringen, waarvoor een afzonderlijke losse nummer-prijs kan worden vastgesteld. Abonnementen kunnen bij elk nummer ingaan, maar gelden zonder nadere opgaaf altijd voor de gehele lopende jaargang. Annuleringen dienen minstens een maand voor het einde van de jaargang te worden opgegeven.

Auteursrechten voorbehouden. Overnemen van artikelen of gedeelte(n) van artikelen mag alleen geschieden met schriftelijke toestemming van de redactie en de auteur(s). Overname uit de rubriek "Aankondigingen & mededelingen" is, mits met bronvermelding, toegestaan.

*Foto omslag: Secr. Ellen Bik-Huls ontving de Goudse vrijwilligerspenning (zie pag. 56)*

# De cartografische collectie Bisdom van Vliet-Le Fèvre de Montigny

*Esther Verkaik en Elien Voerman*

De historische kaarten uit het bezit van de Stichting Museum Bisdom van Vliet te Haastrecht werden in maart 2010 in langdurig bruikleen genomen door het Streekarchief Midden-Holland te Gouda. Een selectie van de kaarten en tekeningen uit de collectie Bisdom van Vliet-Le Fèvre de Montigny was van 15 april tot eind mei 2010 te zien in een tentoonstelling in het Streekarchief.

Deze verrassende collectie kaarten en tekeningen was voor de museumbezoeker in Haastrecht voor een groot deel onzichtbaar, omdat hij opgeborgen was achter gesloten deuren in muurkasten.<sup>1</sup> Van 2003 tot en met 2008 werd in het kader van een basisregistratieproject de totale museumcollectie beschreven, gedigitaliseerd en van een inventarisnummer voorzien. Daarbij werd de nog altijd in opgerolde vorm bewaarde collectie topografische kaarten nader beschouwd en er werd besloten om de mogelijkheden te onderzoeken om het materiaal elders onder te brengen. Er is contact gezocht met het Streekarchief Midden-Holland, omdat in een archief de kaarten voor publiek toegankelijk en raadpleegbaar zijn. Bovendien wordt het kwetsbare materiaal hier in de meest optimale omstandigheden bewaard. Uniek is dat voor het eerst in de geschiedenis van Museum Bisdom van Vliet een deelcollectie elders is ondergebracht.

Ter voorbereiding op de overdracht aan het Streekarchief is de collectie uitvoeriger beschreven. Daarbij zijn kaarten naar onderwerp gesorteerd, en deelkaarten bij elkaar gevoegd.

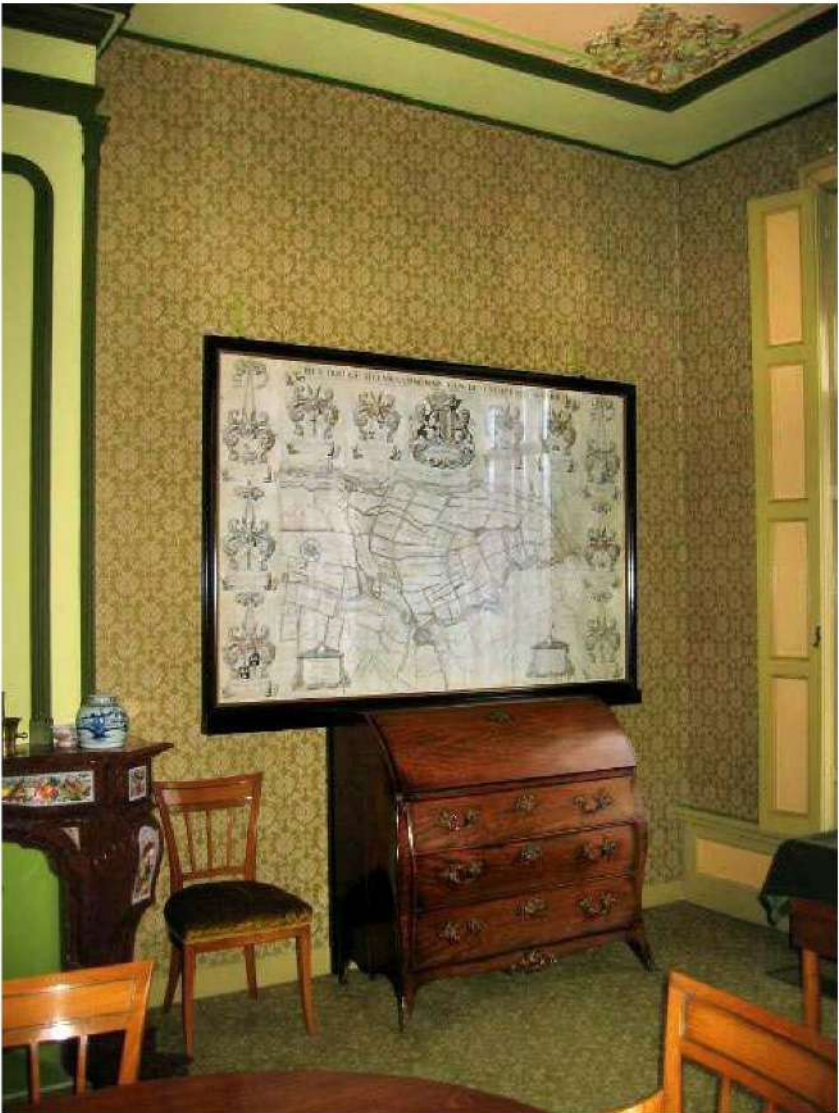
In Museum Bisdom van Vliet blijft voor het publiek alles bij het oude. In de bibliotheek blijft de ingelijste Hoogheemraadschapskaart van de Krimpenerwaard uit 1818 van Johannes Leupenius<sup>2</sup> één wand sieren (zie de illustratie op pag. 46), terwijl twee generale kaarten van de Lopikerwaard uit 1770 en 1771 en een Hoogheemraadschapskaart van Rijnland uit 1746 enkele andere wanden verfraaien.

Aan het einde van de 19<sup>de</sup> eeuw kwam de collectie topografische kaarten bijeen door het huwelijk van Paulina Maria Bisdom van Vliet (1840-1923) en Johan Jacob le Fèvre de Montigny (1840-1881). Er ontstond een verzameling van zo'n 350 objecten, die zeer gevarieerd is in onderwerp, maar ook in wijze van vervaardiging.

Er zijn manuscriptkaarten, handgetekend in inkt en aquarel, gravures, wel of niet ingekleurd, en er zijn kleurenlithografieën.

<sup>1</sup> Zie voor informatie en openingstijden: [www.bisdomvanvliet.nl](http://www.bisdomvanvliet.nl).

<sup>2</sup> Voor deze kaart zie: J. Leupenius, *Kaart van het Hoogheemraadschap van de Krimpenerwaard 1683*, inleiding door C.R. Schoute, Alphen aan den Rijn 1980. In de collectie Bisdom van Vliet-Le Fèvre de Montigny bevinden zich in totaal vier versies van deze kaart: een losbladige versie uit 1755, een losbladige en een ingebonden versie uit 1792 en een ingelijst en gekleurd exemplaar uit 1818.



*De bibliotheek van museum Bisdom van Vliet te Haastrecht met aan de wand de Hoogheemraadschapskaart van de Krimpenerwaard uit 1818*



De verzameling Bisdom van Vliet-Le Fèvre de Montigny bestaat voornamelijk uit gebruiksvoorwerpen en niet zozeer uit verzamelobjecten en omvat kaarten en tekeningen die vanaf het einde van de 18<sup>de</sup> tot het einde van de 19<sup>de</sup> eeuw zijn verworven. De collectie rust voor een belangrijk deel op twee pijlers. Aan de ene kant hadden leden van de familie Bisdom van Vliet belangrijke bestuurlijke functies in de Krimpenerwaard en waren actief als burgemeester van Haastrecht. Tevens waren leden van de familie grondbezitters en hadden ze ook als privépersonen belang bij goede kaarten uit de streek.

Aan de andere kant zijn er kaarten aanwezig die dienden als studiemateriaal voor militaire en cartografische doeleinden, doordat leden van de familie Le Fèvre de Montigny dit soort functies uitoefenden. Johan Jacob was de kleinzoon van Gilles Johannes le Fèvre de Montigny (1765-1821), Kolonel-Ingenieur der Genie, en met name van zijn grootvader erfde Johan Jacob bijzonder kaartmateriaal, veelal in manuscript, waarop belangrijke gebeurtenissen uit de geschiedenis van de Lage Landen zijn opgetekend.

Van veel kaarten is te achterhalen waarom en door wie ze zijn gemaakt en waarvoor ze zijn gebruikt. Dit maakt de collectie tot een belangrijk familiedocument.

Om de samenstelling van de collectie uiteen te zetten is ervoor gekozen een globale indeling te maken in vier hoofdrubrieken: hoogheemraadschaps-, polder- en rivierkaarten, militaire kaarten, ontwerptekeningen en buitenlandse kaarten. Deze indeling is niet heel strikt genomen en met name de groep van militaire kaarten heeft veel overlap met andere kaarten.

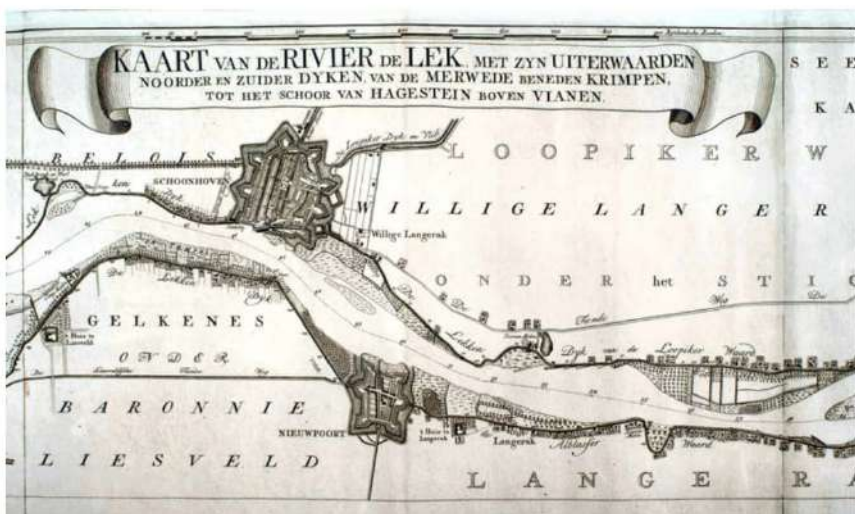
### **Hoogheemraadschaps-, rivier- en polderkaarten**

Naast de hierboven genoemde hoogheemraadschapskaarten bevinden zich belangrijke rivier- en polderkaarten uit het midden en eind van de 18<sup>de</sup> eeuw in de collectie. De in kopergravure gedrukte polderkaarten betreffen gebieden rondom de Krimpenerwaard, de Zuidplas, polders rond Hazerswoude, maar ook van de Haarlemmermeerpolder en van het ingepolderde gebied de Zype in Noord-Holland. Enkele kaarten zijn met inkt bijgewerkt of voorzien van tekens, perceelnummers, namen, of andere (aan)tekeningen. Naast deze kaarten is er een serie kadastrale kaarten van Haastrecht, al dan niet met omringende polders. Deze kaarten hebben heel direct betrekking op de bezittingen van de familie Bisdom van Vliet. Het betreft gedrukte kaarten waarop in inkt aantekeningen zijn aangebracht, maar ook manuscriptkaarten, eveneens veelvuldig voorzien van aantekeningen, met gegevens als perceelnummering en afmetingen.

Waarschijnlijk zijn deze kaarten verzameld of gebruikt door de verschillende generaties Bisdom die zitting hadden in het hoogheemraadschap van de Krimpenerwaard, en vanwege hun bestuurlijke functie als burgemeester. Het ambt van burgemeester van Haastrecht werd in de 18<sup>de</sup> en 19<sup>de</sup> eeuw vrijwel aansluitend van vader op zoon doorgegeven.

De zogenaamde rivierkaarten in de collectie Bisdom van Vliet-Le Fèvre de Montigny geven voor een deel louter het verloop van de rivieren weer, maar op veel kaarten zijn ook militaire functies in het landschap weergegeven. Aangezien de rivieren en het gebruik van het water onlosmakelijk zijn verbonden met de militaire verdedigingswerken van Nederland, is het duidelijk dat in de verzameling Bisdom van Vliet beide type kaarten aanwezig zijn. Immers, de regeling van het rivierenstelsel en de aanleg van de waterlinies met bijbehorende inundatieplannen waren zowel voor de militairen in de familie als voor de bestuurlijke functionarissen en grootgrondbezitters van groot belang.

Om binnen het gebied van de Krimpenerwaard te blijven, wordt hier een kaart van de rivier de Lek uitgelicht van de hand van Melchior Bolstra, landmeter van Rijnland vanaf 1731. Deze kopergravure is in 1765 uitgegeven in zeven bladen. In de collectie bevindt zich een aan elkaar gezet exemplaar.<sup>3</sup>



*'Kaart van de Rivier de Lek met zijn uiterwaarden noorder en zuider dijken van de Merwede beneden Krimpen tot het schoor van Hagestein boven Vianen', Melchior Bolstra, uitgever Tirion, 1751-1765  
Kopergravure op papier, 52,0 x 354,0 cm. (h x b), inventarisnummer BvV 8731*

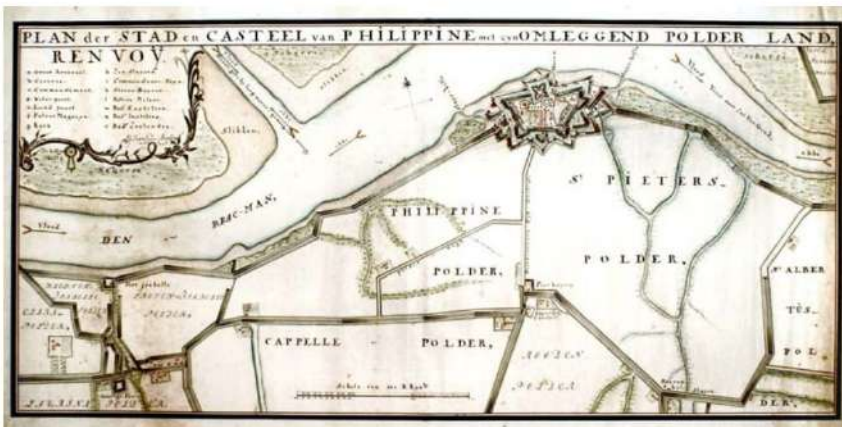
Bolstra kreeg opdracht de Lek in kaart te brengen, omdat er grote behoefte was om de rivierbeddingen aan te passen en andere maatregelen te treffen om de rivier beter beheersbaar te maken.

<sup>3</sup> P. van den Brink, *'In één opslag van het oog'. De Hollandse rivierkartografie en waterstaatszorg in opkomst, 1725-1754*, Alphen aan den Rijn 1998, p. 118

In deze periode ontwikkelde Bolstra met Johan Lulofs (inspecteur van de rivieren provincie Holland vanaf 1754) aanpassingsplannen in de rivierbedding om de rivier veiliger te maken en goed bevaarbaar te houden. Van de kaarten die hiervoor getekend werden, zijn ook exemplaren in de collectie Bisdom van Vliet-Le Fèvre de Montigny aanwezig.

Uit de 18<sup>de</sup> eeuw stamt ook een aantal als kopergravure gedrukte kaarten van de rivieren die in verbinding staan met de Lek, en ook is de problematiek rondom de beheersbaarheid van deze rivieren erop uitgebeeld; stroomopwaarts de voorgestelde aanpassingen van de rivieren rond het Pannerdens Kanaal in de Bijlandsewaard, meer stroomafwaarts de aanpassingen aan de Oude Maas.<sup>4</sup>

Naast de als kopergravure gedrukte kaarten zijn er verschillende manuscriptkaarten van riviervakken in de Krimpenerwaard, maar ook van uitmondingen van rivieren bij Zuid-Holland en Zeeland; rivier de Mark en Dintel, het Stoutersgat en de bedijking bij Middelharnis op Overflakkee. Kaarten van de Philipindepolder in Zeeuws Vlaanderen (zie onderstaande afbeelding), de IJssel bij Kampen en de polder van Dron-ten zijn zeer gedetailleerde en ingekleurde tekeningen van niet alleen het riviervak, maar ook de aanliggende polders met sloten en bijbehorende (inundatie)sluizen en dammen. Op de andere manuscriptkaarten is veelal het verloop van de rivier in pen getekend, met blauw gekleurde inundatiegebieden, en vaak informatie over stromingen en rivierdieptes.



*Plan der stad en Casteel van Philippine met zyn omleggend polder land', (J.J. ?) Le Fèvre de Montigny, gesigneerd. Manuscriptkaart in potlood en inkt op papier, ingekleurd, 37,9 x 71,7 cm. (h x b), inventarisnummer BvV 8695*

<sup>4</sup> Van den Brink 1998, p. 127

Uit de tweede helft van 19<sup>de</sup> eeuw is 'De Waterstaatskaart van Nederland' in de collectie aanwezig. Dit is een kaartserie in kleurenlithografie waarbij naast deelkaarten van Nederland statistische gegevens worden vermeld over staatkundige zaken als ligging, grenzen en oppervlakten van polders, grondwaterpeilen en overzichten van de hoogteligging. Deze serie werd uitgegeven door de Topografische Inrichting te Den Haag van 1865-1891.

## Militaire kaarten

In de collectie Bisdom van Vliet-Le Fèvre de Montigny bevinden zich bijzondere manuscriptkaarten die inzicht geven in het werk van de militair cartograaf.

Hierbij is met name het werk van G.J. le Fèvre de Montigny (1765-1821) zeer indrukwekkend. Net als bij zijn vader, kapitein-ingenieur Johannes Nicolaas le Fèvre de Montigny, viel het werk van Gilles Johannes als militair ingenieur nauw samen met dat van cartograaf.<sup>5</sup> In de collectie Bisdom van Vliet-Le Fèvre de Montigny zijn een aantal kaarten die met zekerheid aan Johannes Nicolaas zijn toe te schrijven, met name van gebieden in Overijssel en Zeeland. Van Gilles Johannes is niet alleen zijn werk als militair cartograaf aanwezig, maar ook vanuit zijn functies voor het kadaster wordt materiaal van hem bewaard.<sup>6</sup>

In 1799 woedde een korte maar hevige strijd op Nederlands grondgebied. Een Brits-Russische invasie met als doel de Franse overheersing in de Bataafse Republiek te beëindigen landde op de kust van Noord-Holland. Kolonel C.R.T. Kraijenhoff (1758-1840) leidde de Bataafse troepen en Gilles Johannes le Fèvre de Montigny was commandant van een versterking op het kruispunt Zanddijk (Hondsbossche) en Dromerdijk. Hij maakte van de situatie voor de kust aan de vooravond van de landing een gedetailleerde militaire kaart, waarvan twee versies in manuscript in de collectie Bisdom van Vliet worden bewaard.<sup>7</sup> (Zie illustratie pag. 51.) De kaart van Le Fèvre de Montigny werd in druk opgenomen in de publicatie *Geschiedkundige beschouwing van den oorlog op het grondgebied der Bataafsche Republiek in 1799* door Cornelis Kraijenhoff uit 1832.<sup>8</sup>

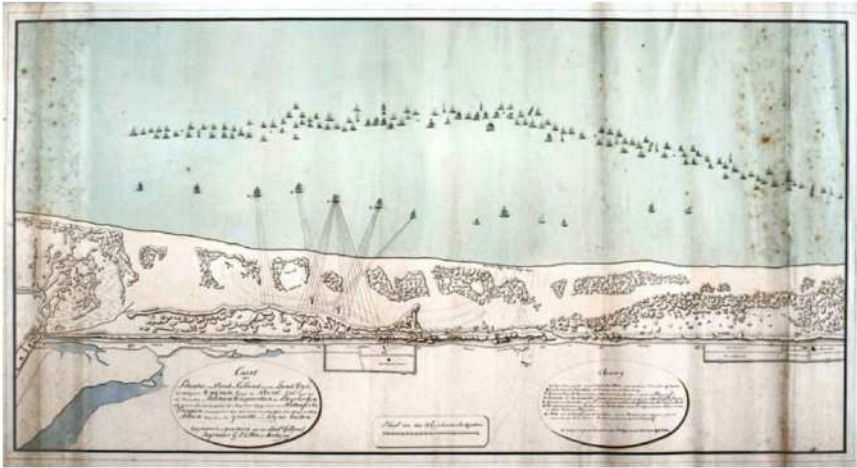
<sup>5</sup> A.J. van der Aa, *Biographisch woordenboek der Nederlanden, bevattende levensbeschrijvingen van zoodanige personen, die zich op eenigerlei wijze in ons vaderland hebben vermaard gemaakt*, Haarlem 1852-1878, deel 6, pp. 75-76

<sup>6</sup> M.D. Lammertse, 'Kolonel-Ingénieur der Genie G.J. le Fèvre de Montigny', in: *Ons Leger*, 35 (december 1951) 12, p. 21-22. Le Fèvre de Montigny was nauw betrokken bij de nieuwe bestelling op de verponding die in 1806 werd ingesteld. Na de inlijving van Nederland bij Frankrijk werd Gilles Johannes op 17 december 1810 aangesteld als 'Chef de Bataillon der Genie' en in 1811 werd hij de eerste administrateur voor het kadaster, met behoud van zijn rang in het Franse leger.

<sup>7</sup> J.J. Schilstra, 'De invasie van de Engelsen en de Russen in Noord-Holland in 1799 en de 'Hondsbossche'', in: *Zesde uitgave van 'vrienden van de Hondsbossche'*, 1986, p. 14

<sup>8</sup> Deze publicatie is aanwezig in de bibliotheek van museum Bisdom van Vliet, inventarisnummer BvV 7921.





*'Caart der Situatie in Noord-Holland van de Zand Dijk, in voorliggende Duynen, langs de Noord-Zee; waarop de Respective Militaire Dispositien der Engelschen (bijstanne Landing op den 27e Augustus 1799) en die der Bataafsche Troepen tusschen de Grootte en klyne keeten';*

*Luitenant Kolonel Ingenieur G.J. le Fèvre de Montigny gesigeneerd, 1799  
Manuscriptkaart in inkt en aquarel op papier, 50,2 x 93,2 cm. (h x b),  
inventarisnummer BvV 8714*

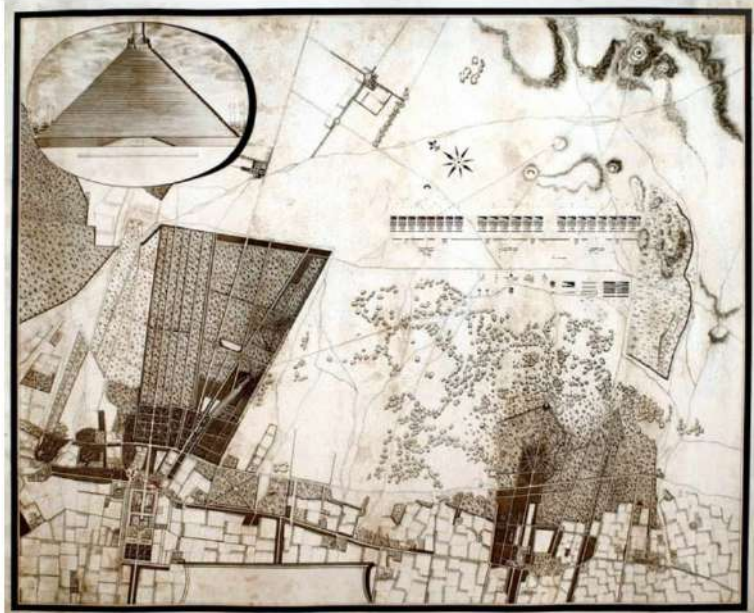
Van het gebied in Noord-Holland waar deze slag zich in 1799 afspeelde, de Zijper polder, zijn een aantal kopergravures aanwezig in de collectie Bisdom van Vliet van de hand van landmeter Jan Dirksz. Zoutman. Hij vervaardigde een uitvoerige polderkaart van de Zijpe, die in drie verschillende formaten verscheen.<sup>9</sup> In de collectie Bisdom van Vliet zijn twee Kleine Zoutman-kaarten uit 1664 en drie losbladige Grote Zoutman-kaarten uit 1665 aanwezig. (Zie illustratie pag. 52 boven.) Aannemelijk is dat deze kleine Zoutman-kaart door Le Fèvre de Montigny als studiemateriaal werd gebruikt. Zo zijn de meertjes 'het swanenwater' vlak achter de kust in de kaart op afbeelding 5 in aquarel ingetekend en zijn aanpassingen in het dijkstelsel aangebracht.

Een andere kaart van Le Fèvre de Montigny die in kopergravure werd uitgevoerd is die van het 'Camp d' Utrecht' uit circa 1804. (Zie illustratie pag. 52 onder.)

<sup>9</sup> J. Belonje, 'Cartografie van de Zijpe', in: *Zijper Historie Bladen*, 1986, p. 13



'Afbeelding van de Zype', Jan Dircksz. Zoutman, 1664  
Kopergravure op papier, 25,3 x 40,2 cm. (h x b), inventarisnummer BvV 8597



'Carte du Camp d'Utrecht commande par le general en chef Marmont',  
G.J. le Fèvre de Montigny, circa 1804, Manuscriptkaart op papier in inkt en aquarel,  
63,5 x 76,8 cm. (h x b), inventarisnummer BvV 8560

Deze kaart van het gebied tussen Zeist en Austerlitz met de indeling van het kamp van de Franse en Bataafse legers, is in verschillende stadia in manuscript en in druk in de collectie Bisdom van Vliet-Le Fèvre de Montigny aanwezig. Linksboven in de kaart is in een ovaal cartouche de piramide afgebeeld die door de soldaten werd gebouwd.

### **Ontwerptekeningen van waterwerken en fortificaties**

Aanvullende tekeningen op de topografische kaarten, zijn de tekeningen van waterwerken en fortificaties. Dit is een opmerkelijke verzameling van uiteenlopende projecten, in manuscript, en met de overeenkomst dat het militaire projecten betreft of tekeningen van sluisen en dammen, die dus ook militaire functies hebben. (Zie illustratie pag. 54.)

De tekeningen zijn van projecten uit verschillende delen van het land. Een heel aantal tekeningen heeft betrekking op het gebied rond de Noord- en West-Brabantse waterlinie en gebieden in Zeeland, zoals de polders rond Terneuzen en Axel. Het betreft tekeningen van fortificaties en sluisen onder andere bij Steenbergen, Bergen op Zoom en het fort Steelhoven bij Geertruidenberg. (Zie illustratie pag. 55.) Ook is er een ver uitgewerkte serie ontwerptekeningen voor sluisen en dammen in de Polsbeek, een uitloper in de IJssel bij Zutphen. Deze pasten waarschijnlijk in het inundatiesysteem ter beveiliging van de stad, en zijn afkomstig uit het archief van G.J. le Fèvre de Montigny. (Zie illustratie pag. 56.)

Ten slotte zijn er verschillende schetsen en tekeningen van munitieopslagplaatsen, dijkverstevingen, bruggen etc. waarop geen directe titel of bijschrift is gevonden.

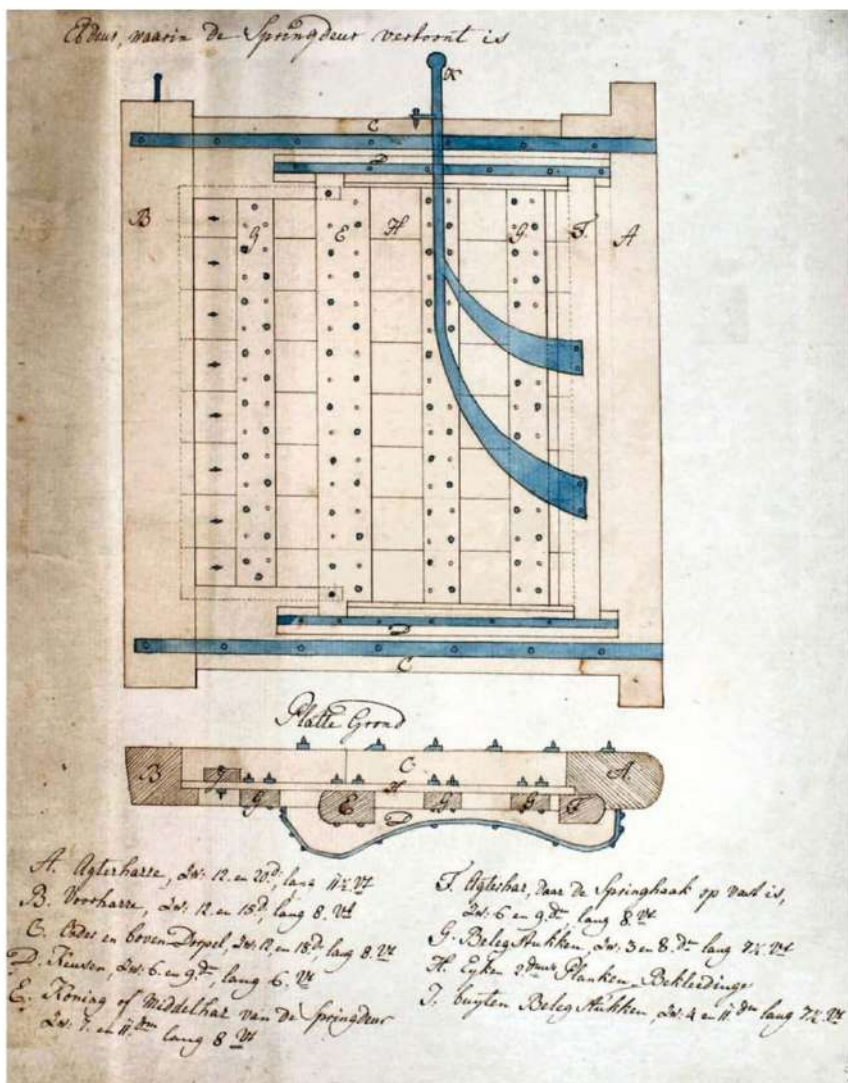
### **Buitenlandse kaarten**

De buitenlandkaarten uit de collectie Bisdom van Vliet-Le Fèvre de Montigny zijn wat minder gevarieerd van aard dan de kaarten die de delen van het Koninkrijk betreffen. Het merendeel van de buitenlandse kaarten is gedrukt, veelal in steendruk, en dateert uit de 19<sup>de</sup> eeuw. Ruim de helft van de circa honderd buitenlandse kaarten betreft het grondgebied van het huidige Indonesië. Bijzonder is de vrijwel complete serie topografische kaarten van Nederlands-Indië, per residentie in een papieren omslag, en uitgegeven door de Topografische Dienst te 's-Gravenhage van 1857-1877. (Zie illustratie pag. 57.) Ook is er een aantal van de hand van F.W. Junghuhn (1809-1864).<sup>10</sup> Deze uit Westfalen afkomstige ontdekkingsreiziger en cartograaf bracht de geografie, geologie en natuur van Java en de Battalanden op Sumatra in kaart. Aannemelijk is dat deze kaarten door Johan Jacob le Fèvre de Montigny (1840-1881) werden aangeschaft. Hij huwde in 1869 Paulina Bisdom van Vliet en na het overlijden van zijn schoonvader Marcellus Bisdom van Vliet (1806-1877) nam hij diens functie als burgemeester van Haastrecht over.<sup>11</sup>

<sup>10</sup> Inventarisnummer 7851-7860. Van Junghuhn zijn eveneens een aantal publicaties in de bibliotheek van Museum Bisdom van Vliet aanwezig.

<sup>11</sup> C.H. de Jonge, *Gids van het Museum der Stichting Bisdom van Vliet*, z.j., p. 4

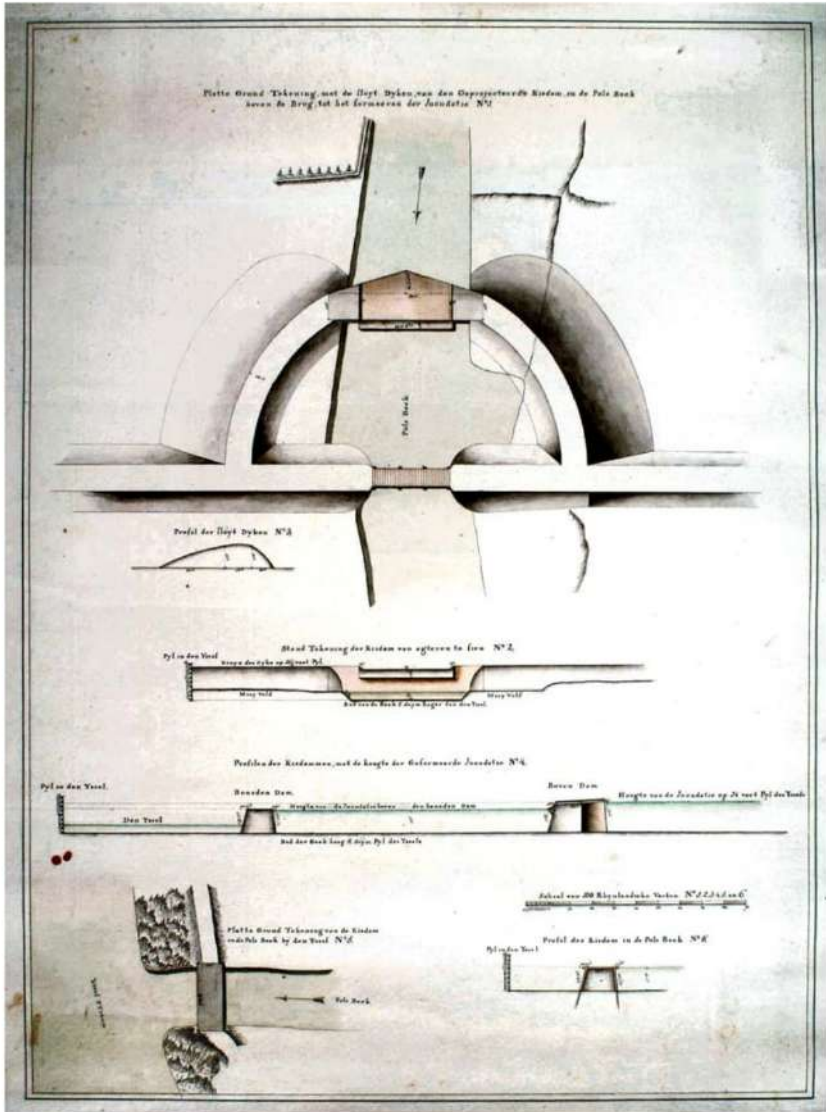




'Ebbdeur waarin de Springdeur vertoont is'  
 Manuscripttekening in inkt en aquarel op papier, 23,8 x 30,1 cm. (h x b),  
 inventarisnummer BvV 8682







'Plattegrond Tekening met de sluyt Dyken van den Geprojecteerde Kisdam in de Pols Beek boven de Brug tot het formeeren der Innodatie' - Manuscripttekening in inkt en aquarel op papier, 58,8 x 47,5 cm. (h x b), inventarisnummer BvV 8674



*'Topographische kaart der Residentie Pekalongan',  
uitgave van de Topografische Inrichting Den Haag, na 1863  
Steendruk in kleur op papier, 59,8 x 74,2 cm. (h x b), inventarisnummer BvV 9260*

Johan Jacob had een opleiding tot zeevaartofficier gevolgd. Hij maakte in 1855-1856 en in 1857-1859 twee jaar durende zeereizen op het fregat 'Admiraal van Wassenaer'. In 1859 voer hij naar West-Indië op het transportschip 'de Heldin'.<sup>12</sup> Niet alleen in de collectie kaarten komt zijn interesse voor deze gebieden tot uiting, maar ook in de uitgebreide bibliotheek die in museum Bisdom van Vliet aanwezig is.

In de kaartencollectie bevinden zich verschillende kaarten die direct verband hebben met stukken uit het archief Bisdom van Vliet, met name uit de nalatenschap van G.J. le Fèvre de Montigny en J.J. le Fèvre de Montigny. Uitgebreid onderzoek naar dit archief en de samenhang met de kaarten en de collectie boeken zal in de toekomst meer inzicht geven in de kaarten en tekeningen die nu in het Streekarchief Midden-Holland bewaard worden.

<sup>12</sup> C. van Someren, *Paulina, de laatste Bisdom van Vliet*, Gouda 2001, p. 37



## Mededelingen

### **Vrijwilligerspenning voor Ellen Bik-Huls**



Op zaterdag 16 oktober, de Landelijke Archiefvrienddag, ontving Ellen Bik-Huls de vrijwilligerspenning van de gemeente Gouda uit handen van wethouder Daphne Bergman. Zij kreeg de erepenning voor haar tienjarige inzet als secretaris van de stichting Vrienden van Archief & Librije. Mevrouw Bik verliet onlangs het stichtingsbestuur en werd opgevolgd door Thea van Wordragen.

Wethouder Bergman, sinds juni voorzitter van het bestuur van het streekarchief, bekeek tevens een kleine expositie van op kosten van de stichting gerestaureerde stukken.

De vrijwilligerspenning van de stad Gouda is in 1995 door het college van burgemeester en wethouders in het leven geroepen om een blijk van waardering te geven aan vrijwilligers die zich gedurende langere tijd verdienstelijk hebben gemaakt voor de Goudse samenleving.



### **Jan van Beaumontprijs voor Leen Ouweneel**

In september kreeg Leen Ouweneel, onder andere lid van de adviescommissie SAMH en donateur van de Vriendenstichting, van de gemeente Schoonhoven de Jan van Beaumontprijs 2010 voor zijn werk als lokaal amateur-historicus.

### **Walvisprijs**

Tot 31 december 2010 kunnen inzendingen voor de Walvisprijs worden ingezonden naar: Stichting Vrienden van Archief en Librije, Groeneweg 30, 2801 ZC Gouda. Zie de webpagina van de stichting op [www.groenehartarchieven.nl](http://www.groenehartarchieven.nl) of het vorige nummer van *De Schatkamer*.

### **HOP Waddinxveen**

T/m woensdag 26 januari 2011: expositie 'Hollandsche eerste Electriche Amandel-spijs- en Fondantfabriek'. Hoe het productieproces in de Waddinxveense spijsfabriek, opgericht in 1920, verliep is te zien aan de hand van foto's en informatiemateriaal uit een particuliere collectie.

### **HOP Schoonhoven**

T/m 26 februari 2011: expositie 'Van goud naar nikkelen euro'. Uit een particuliere collectie worden veel munten getoond, die de geschiedenis van het geld in Nederland vanaf ca. 1000 illustreren. Ook exemplaren van enige munten die in Schoonhoven zijn geslagen, zijn te bewonderen.



## ***Uit de regio***

### ***Gemeentelijk boekje bij opening Mallemolen***

De gemeente Gouda gaf bij de opening van haar gerestaureerde Mallemolen aan de Eerste Moordrechtse Tiendeweg op 18 september een gratis boekje uit (40 p.). Cor Stigter schreef over 'De Man tegen de molens, pleidooi voor een polder' en Adri den Boer schreef historisch over 'De Mallemolen te Gouda'. Van het eerste verhaal verscheen een eerdere versie in: Nog niet: jaarboek vereniging Herman de Man nr 7, 1998. Beide auteurs zijn lid van de Adviescommissie SAMH en waren bestuurslid van de in 2007 opgeheven stichting Herman de Man. De molen is elke zaterdag open voor het publiek en het boekje is daar nog verkrijgbaar.



(Een kaart op een nieuw

ANBW-bord daarbij gaf de Zuidplaspolder als Plaspoelpolder weer. Dit werd gesignaleerd in de rubriek Toen & Nu in Het Kanaal van 13-10-2010, dus ook op de weblog van het streekarchief. Na ook melding aan de gemeente Gouda werd verbetering toegezegd.)



### ***Kopieëncollectie DTB Zuid-Holland online***

De kopieëncollectie van de Doop-, Trouw- en Begraafboeken (DTB) Zuid-Holland is gedigitaliseerd en zijn online beschikbaar op de website van het Nationaal Archief. Het gaat om de districtklappers dopen en huwelijken en de kopieëncollectie van de Doop-, Trouw- en Begraafboeken en Gaarders zoals die in de studiezaal van het Nationaal Archief te raadplegen waren. De bestanden zijn niet doorzoekbaar op naam. U moet voor raadpleging dezelfde systematiek gebruiken als in de studiezaal. ([www.nationaalarchief.nl](http://www.nationaalarchief.nl))

### ***Beeldbanken van elders***

Het hoogheemraadschap van Schieland en de Krimpenerwaard opende onlangs een beeldbank van 1144 kaarten en foto's op [www.archieven.nl](http://www.archieven.nl). Op de website <http://cultureelerfgoed.adlibsoft.com/> staan al langer onder andere foto's van monumenten uit de collectie van de Rijksdienst voor Cultureel Erfgoed. Voor bijvoorbeeld Gouda gaat dat om 6147 foto's en voor Nieuwerkerk aan den IJssel om 136 opnamen.

## **INHOUD**

<b>De cartografische collectie Bisdom van Vliet-Le Fèvre de Montigny</b>	<b>45</b>
<i>Esther Verkaik en Elien Voerman</i>	
<b>Mededelingen</b>	<b>56</b>
<b>Uit de regio</b>	<b>57</b>

De naam "De Schatkamer" is ontleend aan de titel van een handschrift van ca 1800, dat berust op het Streekarchief Midden-Holland in de collectie Kemper. Dit anonieme handschrift bevat honderden uittreksels en passages uit archivalia met betrekking tot Gouda en de directe omgeving. De titelpagina van dit handschrift bestaat uit een gewassen pentekening; een detail hiervan is achterop het omslag van dit tijdschrift afgebeeld.

